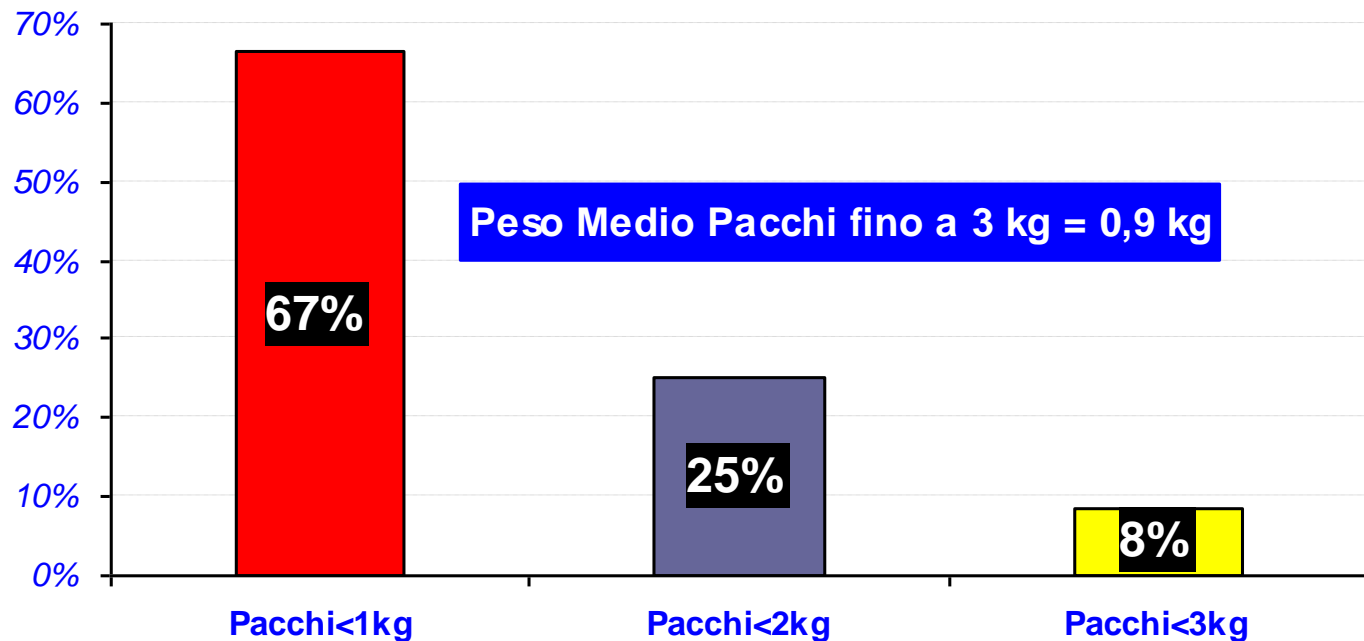


Lavorazioni Pacchi nel Recapito
fino a 5 kg con
dimensioni max 28x32x50 cm



AS IS

Descrizione Tipologia Prodotto	Peso	Volumi	Valutazione del Rischio MMC
Volumi di pacchi Promopacco  e intra/extra bacino consegnati oggi da Portalettere	<3kg	~18.000 pz/giorno	GLI INDICI DI RISCHIO MMC SECONDO NORMA UNI ISO 11228-1 (relativa ad azioni di sollevamento e trasporto a mano) NON SONO SIGNIFICATIVI



Quadro valutazione del Rischio Movimentazione Manuale Carichi (MMC) per prodotto e volumi

TO BE

Descrizione Tipologia Prodotto

Peso

Volumi

Valutazione del Rischio MMC

Volume complessivo di **pacchi tra 3-5 kg** previsto da consegnare tramite Portalettere (2014-2017)

3-5kg

+3.000 pz/giorno

Valutazione MMC ISO 11228-1

Volume medio di pacchi tra 3-5kg per Portalettere

~0,1 pz/giorno

Rischio MMC MOLTO BASSO

Indici di movimentazione compresi tra 0.30 e 0.85

CAP a più intenso traffico di pacchi nel periodo 1dic2013-15luglio2014

CAP	N. Pacchi totali 01dic13-15lug14	% pacchi tra 3-5kg	N. Pacchi totali 3-5kg 01dic13-15lug14	N. giorni lavorativi tra 01dic13-15lug14	N. Zone per CAP	N. pacchi medi a giorno per CAP	N. pacchi medi a settimana per CAP	N. pacchi medi a giorno per Zona PTL	N. pacchi medi a settimana per Zona PTL	Lim sup1: N. Pacchi (arrotondati per eccesso) di 1 settimana ad 1 solo pti del CAP tutti in un giorno
20090	11.690	3,24%	379	160	80	2,4	11,8	0,030	0,148	12
20121	8.012		260		22	1,6	8,1	0,074	0,369	9
00040	7.381		239		108	1,5	7,5	0,014	0,069	8
59100	7.341		238		77	1,5	7,4	0,019	0,097	8
20123	7.149		232		23	1,4	7,2	0,063	0,315	8
20122	6.544		212		28	1,3	6,6	0,047	0,237	7
35010	6.317		205		103	1,3	6,4	0,012	0,062	7
07100	6.121		198		63	1,2	6,2	0,020	0,098	7
20020	5.857		190		58	1,2	5,9	0,020	0,102	6
27100	5.717		185		45	1,2	5,8	0,026	0,129	6
20124	5.679		184		21	1,1	5,7	0,055	0,274	6
36100	5.637		183		60	1,1	5,7	0,019	0,095	6
00144	5.633		183		24	1,1	5,7	0,048	0,238	6
20010	5.370		174		71	1,1	5,4	0,015	0,077	6
20129	5.360		174		23	1,1	5,4	0,047	0,236	6
22070	5.016		163		74	1,0	5,1	0,014	0,069	6



Ipotesi improbabile più sfavorevole :

In un solo giorno un PTL donna di età maggiore di 45 anni recapita il totale dei pacchi tra 3-5kg inviati in una intera settimana al CAP a più alto traffico nazionale (n.12 pacchi/giorno)

Metodologia di Valutazione Rischio MMC

La valutazione qui rappresentata si basa sui dati attualmente disponibili (ancorché resi ben più severi del reale).

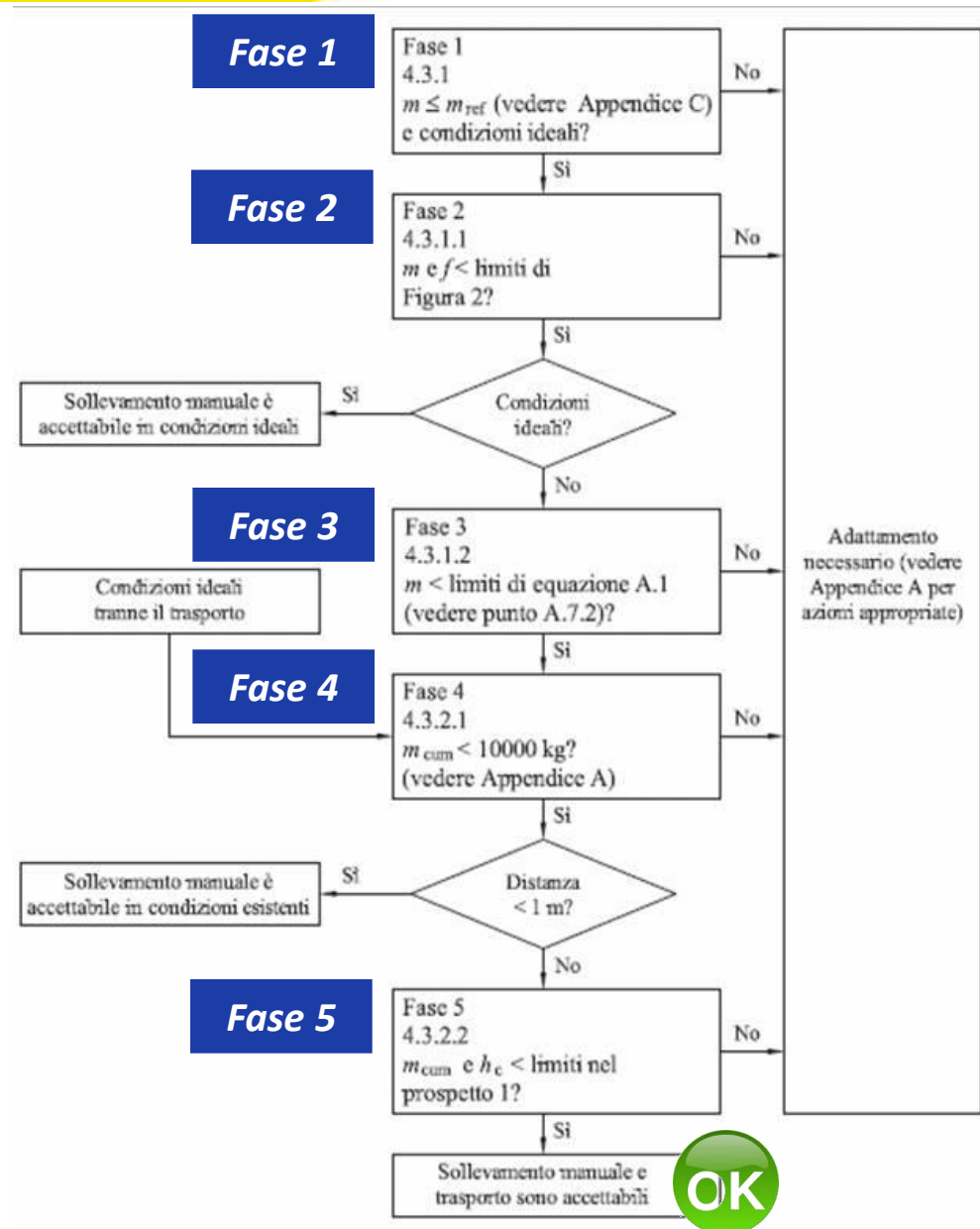
Qualora il servizio in esame presenterà un notevole incremento di volumi si procederà con ulteriori verifiche.

Applicazione della norma **UNI ISO 11228-1** per la valutazione dei rischi connessi al sollevamento dei carichi con previsione, alla base dei calcoli, di condizioni più severe del reale :

- 12 pacchi/giorno per un singolo portatore
- ogni pacco pesa sempre 5 Kg (peso medio attuale 0,9Kg)
- il PTL è una donna di età maggiore di 45 anni con massa di riferimento 15 Kg (anziché 20 o 25 per donne e uomini con età minore di 45)
- l'attività è considerata come fosse continuativa entro la durata di un'ora

Legenda

m	Massa dell'oggetto da sollevare
m_{ref}	Massa di riferimento per un gruppo identificato di popolazione di utilizzatori
f	Frequenza
m_{cum}	Massa cumulativa
h_c	Distanza (di trasporto)



Rispondenza alle fasi: procedura graduale per Valutazione Rischio

Fase 1

Fase 1
4.3.1
 $m \leq m_{ref}$ (vedere Appendice C)
e condizioni ideali?

No

Condizione: la massa da movimentare deve essere inferiore a 15 kg (con geometrie di movimentazione non estreme). I pacchi hanno un peso massimo di 5 kg (in realtà da statistica il peso medio è di 0,9 Kg).

Verifica della MASSA

OK

Fase 2

Fase 2
4.3.1.1
 m e $f <$ limiti di
Figura 2?

No

Condizione: la massa, in ipotesi peggiorativa di 5kg, deve essere maneggiata con frequenza inferiore a 15 volte/minuto e tale attività è continuativa fino ad 1 ora. In realtà il maneggio dei pacchi è a brevi intervalli e le frequenze sono molto inferiori.

Verifica della MASSA in rapporto alla Frequenza

OK

Fase 3

Fase 3
4.3.1.2
 $m <$ limiti di equazione A.1
(vedere punto A.7.2)?

No

Condizione: verifica di tutte le condizioni di sollevamento comprese le geometrie e calcolo dell'indice di sollevamento



Approfondimento alla pagina successiva

Verifica Indice di Sollevamento

OK

Fase 4

Fase 4
4.3.2.1
 $m_{cum} <$ 10000 kg?
(vedere Appendice A)

No

Condizione: il trasporto a mano deve essere inferiore nella giornata a 6.000 kg. In realtà la massa cumulata è inferiore a 420 kg ipotizzando, eccezionalmente, 12 pacchi di 5 kg movimentati dal PTL 7 volte nelle varie fasi di lavoro.

Verifica della MASSA Cumulativa (massa x frequenza)

OK

Fase 5

Fase 5
4.3.2.2
 m_{cum} e $h_c <$ limiti nel
prospetto 1?

No

Condizione: essendoci trasporti a mano su distanze superiori a 1 metro la massa trasportata va correlata alla distanza di trasporto e alla frequenza. Ulteriori verifiche evidenziano che è possibile effettuare in sicurezza e senza ausilio di attrezzature il trasporto di carichi da 5 kg su un tratto piano di circa 60 metri.

Verifica della MASSA Cumulativa correlata a la distanza di trasporto

OK



Rispondenza alle fasi: procedura graduale per Valutazione Rischio

Fase 3:

Fase 3
4.3.1.2
 $m <$ limiti di equazione A.1
(vedere punto A.7.2)?

che si traduce nella verifica di dei parametri geometrici e di frequenza e durata del lavoro

CALCOLO DELL'INDICE DI SOLLEVAMENTO =

$\frac{\text{PESO EFFETTIVAMENTE SOLLEVATO (Kg)}}{\text{PESO LIMITE RACCOMANDATO (Kg)}} < 1$

PESO LIMITE RACCOMANDATO = $CP \times FA \times FB \times FC \times FD \times FE \times FF$

Costante Peso per lavoratrice di età superiore a 45 anni: 15 Kg

Secondo l'ipotesi più severa formulata, si è calcolato l'indice di sollevamento per la movimentazione di **12 pacchi in 7 distinte fasi** (movimentazione nella sezione pacchi, movimentazione nella postazione di lavoro, movimentazione per raggiungere il mezzo di trasporto, carico sul mezzo di trasporto, consegna al cliente, eventuale trasporto di prodotto non recapitato, eventuale scarico del mezzo di trasporto di prodotto non recapitato) **equivalenti**, nell'arco della giornata lavorativa, ad una frequenza di **1 pezzo ogni 5 minuti**

Indice di Sollevamento **molto inferiore ad 1**

Estremizzando la frequenza a 4-5 pezzi al minuto per una durata continuativa di un'ora, rimaniamo comunque...

Indice di Sollevamento **(0,83) < 1**

OK

Ipotizzate le condizioni realisticamente più sfavorevoli per la presa del carico e per l'ergonomia postazione di lavoro

FA = ALTEZZA DA TERRA DELLE MANI ALL'INIZIO DEL SOLLEVAMENTO (A)

ALTEZZA (cm)	0	25	50	75	100	125	
FATTORE	0,77	0,85	0,93	1,00	0,93	0,85	0,78

FA

FB = DISTANZA VERTICALE DI SPOSTAMENTO DEL PESO FRA INIZIO E FINE DEL SOLLEVAMENTO (B)

DISLOCAZIONE (cm)	25	30	40	50	70	100	
FATTORE	1,00	0,97	0,93	0,91	0,88	0,87	0,85

FB

FC = DISTANZA ORIZZONTALE TRA LE MANI E IL PUNTO DI MEZZO DELLE CAVIGLIE, DISTANZA MASSIMA RAGGIUNTA DURANTE IL SOLLEVAMENTO (C)

DISTANZA (cm)	25	30	40	50	55	
FATTORE	1,00	0,83	0,63	0,50	0,45	0,42

FC

FD = DISLOCAZIONE ANGOLARE DEL PESO IN GRADI (D)

Dislocazione angolare	0°	30°	60°	90°	120°	
FATTORE	1,00	0,90	0,81	0,71	0,62	0,55

FD

FE = GIUDIZIO SULLA PRESA DEL CARICO (E)

GIUDIZIO	BUONO	SCARSO
FATTORE	1,00	0,90

FE

FF = FREQUENZA DEI GESTI (numero di atti al minuto) IN RELAZIONE ALLA DURATA

FREQUENZA	0,20	1	4	6	9	12	
CONTINUO < 1 ora	1,00	0,94	0,84	0,75	0,52	0,37	0,00
CONTINUO da 1 a 2 ore	0,95	0,88	0,72	0,50	0,30	0,21	0,00
CONTINUO da 2 a 8 ore	0,85	0,75	0,45	0,27	0,15	0,00	0,00

FF

Per lavoratrice di età >45 anni



Accorgimenti operativi di sicurezza

Sono state predisposte apposite istruzioni operative di sicurezza da consegnare a tutti i portalettere:

Sollevarmento e trasporto a mano dei pacchi e degli altri oggetti in generale

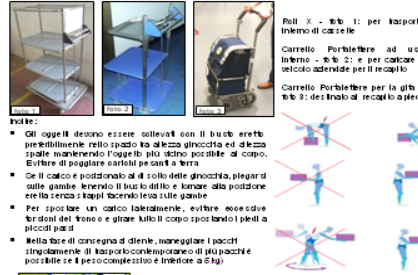
Nelle fasi di ritiro del prodotto dalle varie sezioni fino al casellario per la messa in gita ed il successivo carico/scarico del mezzo di trasporto, **servirsi degli appositi carrellini per evitare inutili sforzi**. Inoltre:

- Gli oggetti devono essere **sollevati con il busto eretto** preferibilmente nello spazio tra altezza ginocchia ed altezza spalle mantenendo l'oggetto più vicino possibile al corpo. **Evitare di poggiare carichi pesanti a terra.**
- Se il carico è posizionato al di sotto delle ginocchia, **piegarsi sulle gambe** tenendo il busto dritto e tornare alla posizione eretta senza strappi facendo leva sulle gambe.
- Per spostare un carico lateralmente, **evitare eccessive torsioni del tronco** e girare tutto il corpo spostando i piedi a piccoli passi.
- Nella fase di consegna al cliente, maneggiare i pacchi singolarmente (il trasporto contemporaneo di più pacchi è possibile se il peso complessivo è inferiore a 5 kg).

Tutela Aziendale		Portalettere	
Divisione Post, Comunicazione e Logistica		Comunicazione	
Funzione	ALLIEVO	Competenza	01
Indirizzo	Maneggio e trasporto della corrispondenza, dei pacchi e degli apparati telematici nell'attività di Recapito	Data	XXXX

PREMESSA
Sono qui indicate le core le modalità di maneggio e trasporto della corrispondenza, dei pacchi compreso fino alle dimensioni max. 30x30x30 cm e degli apparati telematici nell'attività interna ed esterna al centro di distribuzione da parte del portalettere. La consegna dei pacchi con peso superiore ai 5 kg può essere fatta solo a terra e deve essere firmata all'indirizzo di consegna.

MODALITÀ OPERATIVE
Sulle varenze e tra parte a mano dei pacchi e degli altri oggetti in generale nelle fasi di ritiro del prodotto dalle varie sezioni fino al casellario per la messa in gita ed il successivo carico/scarico del mezzo di trasporto, servirsi degli appi carrellini per evitare inutili sforzi.



Per rendere più agevole il recapito del pacco o della corrispondenza evitare di trasportare al seguito la borsa portalettere piena, operando una delle seguenti alternative:



2. Portare al seguito la borsa marsupio - foto 6 (il diناموس perché si può infilare e stare sulla borsa portalettere - foto 6), la quale è concepita per trasportare il POS, la stampante, la posta registrata e la corrispondenza di prossima consegna. La borsa marsupio non va indossata durante la guida di qualsiasi veicolo. Il palmare va portato con la specifica tracolla - foto 7 oppure, mediante apposita clip fissabile alla cintura, i portatori di dispositivi medici impiantati, per precauzione, possono scegliere quest'ultima soluzione. Evitare interferenze con la cintura di sicurezza del veicolo: **questa deve essere sempre allacciata**, restare aderente al busto e non deve mai passare sul palmare!

Carico sui veicoli aziendali
I pacchi e la corrispondenza devono essere contenuti nel baule del motociclo con il coperchio chiuso - foto 8 o nella borsa portalettere sulla mensola anteriore - foto 9. Con l'autovettura il Free Duck - foto 9 gli oggetti sono trasportati nel bagagliaio. La borsa o gli oggetti di prossima consegna all'interno dell'abitacolo vanno posizionati in modo tale che non possano mai essere proiettati sul conducente o finire in mezzo ai pedali in caso di frenata d'emergenza o d'impatto. Sulla bicicletta il materiale postale va inserito sempre nelle borse laterali o nella borsa portalettere - foto 10.



Utilizzo corretto del casellario del portalettere - foto 11
L'attività di ripartizione è abbastanza breve e non comporta particolari problematiche. Tuttavia piccoli accorgimenti consentono di lavorare al meglio.
• Il ripiano più alto deve essere dedicato ai civici a minor traffico e il meno comodo in quanto richiede l'allungamento del braccio sopra la spalla. I civici a maggior traffico saranno posizionati sui ripiani alle altezze più comode.
• Utilizzare il carrellino per le movimentazioni interne - foto 2 per il prelievo degli oggetti da ripartire e per portare il prodotto preparato per la gita al veicolo.
• Gettare reggette, spaghi cellophane o altri materiali nel cestino dei rifiuti e non a terra per evitare infortuni da scivolamento ed inciampo e lasciare il casellario in ordine con la sedia ben accostata.

1. Previsione di infortunio, possibile senza conseguenze gravi, erano stati osservati in laboratorio su personale di vecchia esperienza. Il diagramma evidenzia una stessa situazione a due stadi del trattamento del materiale per verificare l'efficacia di un'interazione. Quando il sollevatore scivola non provoca problemi per la stessa maggioranza dei portatori di precedenti e dell'abitacolo. Alcuni portatori potrebbero comunque essere immoventi a causa della natura di precisione. A tale scopo è sufficiente tenere il sollevatore in un'area lontana dalla zona del corpo dove è implementato l'approccio (foto: Istituto Nazionale di Studi - <http://www.iss.it/indagini/psg/psg.htm>)

Per rendere più agevole il recapito del pacco o della corrispondenza evitare di trasportare al seguito la borsa portalettere piena, operando una delle seguenti alternative:

1. **portare al seguito la borsa portalettere ben alleggerita** con solo la corrispondenza a firma, quella di prossima consegna e gli apparati del postino telematico. All'interno possono trovare posto anche pacchi di dimensioni contenute.
2. Portare al seguito l'apposita **borsa marsupio** la quale è concepita per trasportare il POS, la stampante, la posta registrata e la corrispondenza di prossima consegna. La borsa marsupio non va indossata durante la guida di qualsiasi veicolo. Il palmare va portato con la specifica tracolla - oppure, mediante apposita clip fissabile alla cintura. I portatori di dispositivi medici impiantati, per precauzione, possono scegliere quest'ultima soluzione.

Evitare interferenze con la cintura di sicurezza del veicolo: questa deve essere sempre allacciata, restare aderente al busto e non deve mai passare sul palmare!

Carico sui veicoli aziendali

I pacchi e la corrispondenza devono essere contenuti nel **baule del motociclo con il coperchio chiuso** o nella borsa portalettere sulla mensola anteriore. Con l'autovettura e il Free Duck gli oggetti sono trasportati nel bagagliaio. La borsa o altri oggetti di prossima consegna all'interno dell'abitacolo vanno posizionati in modo tale che non possano mai essere proiettati sul conducente o finire in mezzo ai pedali in caso di frenata d'emergenza o d'impatto. Sulla bicicletta il materiale postale va inserito sempre nelle borse laterali o nella borsa portalettere.

Utilizzo corretto del casellario del portalettere

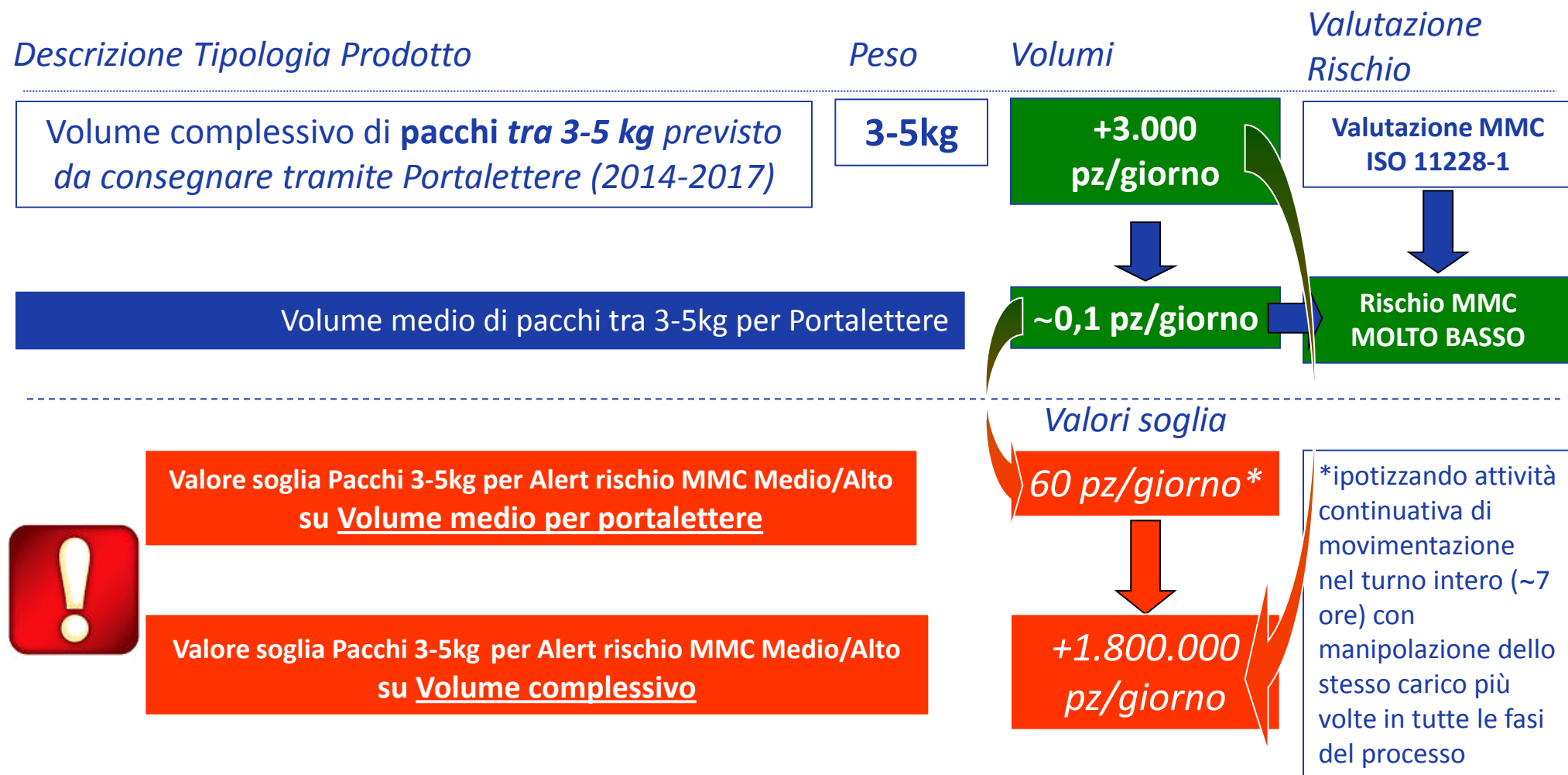
L'attività di ripartizione effettuata dal portalettere è abbastanza breve e non comporta particolari problematiche. Tuttavia piccoli accorgimenti consentono di lavorare al meglio. **Il ripiano più alto deve essere dedicato ai civici a minor traffico** poiché è il meno comodo in quanto richiede l'allungamento del braccio sopra la spalla. I civici a maggior traffico saranno posizionati sui ripiani alle altezze più comode.

Utilizzare il carrellino per le movimentazioni interne per il prelievo degli oggetti da ripartire e per portare il prodotto preparato per la gita al veicolo.

Gettare reggette, spaghi cellophane o altri materiali nel cestino dei rifiuti e non a terra per evitare infortuni da scivolamento ed inciampo e lasciare il casellario in ordine con la sedia ben accostata.



Stima del Rischio Movimentazione Manuale Carichi (MMC) per aumento di volumi lavorati



Nel caso i volumi medi per portalettere o i volumi complessivi dovessero raggiungere nel tempo i valori soglia sopra indicati, si effettuerà una nuova valutazione del Rischio MMC



RELAZIONE

Lavorazione dei pacchi fino a 5 Kg nel Recapito – valutazione preliminare del rischio

Fattori di rischio considerati e risultanze.

In previsione dell'avvio del servizio di recapito alla clientela di pacchi fino a 5 Kg, il Servizio di Prevenzione e Protezione di TA e DPCL – SISS hanno valutato i potenziali rischi connessi con l'attività in questione che riguardano essenzialmente il trasporto degli oggetti sui veicoli aziendali motomezzo/automezzo ed il maneggio degli oggetti.

Sulla base dell'esperienza dell'attività "Promopacco Amazon" relativa alla consegna dei pacchi fino a Kg 3, partendo dai volumi registrati nel periodo 1° dicembre 2013 - 15 luglio 2014 dei pacchi tra 3 e 5 Kg, è stata effettuata una stima dei carichi individuali massimi derivanti dall'implementazione del servizio.

Al fine di ottenere un risultato cautelativamente più protettivo sono stati considerati parametri di valutazione ben maggiori dell'attendibile, formulando un'ipotesi più sfavorevole in assoluto secondo i criteri di valutazione rischio MMC come disciplinati dalla norma tecnica UNI ISO 11228-1.

È stato infatti considerato il caso della consegna in un solo giorno, da parte del soggetto maggiormente tutelato dalla normativa – lavoratrice con più di 45 anni di età - del numero complessivo di pacchi in arrivo settimanalmente all'intero C.A.P. (20090) che ha ricevuto nel periodo di riferimento il maggior numero di effetti e tutti considerati di peso pari a 5 Kg.

Ipotizzando, altresì, che l'attività sia continuativa entro la durata di un'ora e che comporti azioni di sollevamento e trasporto manuale, è stato calcolato un Indice di Movimentazione pari a 0,83 (all'interno della cosiddetta fascia verde).

Per la rimanente popolazione sana, costituita da lavoratrici con meno di 45 anni, lavoratori con più di 45 anni e da lavoratori con meno di 45 anni, gli indici non possono che risultare ancora inferiori.

Fermo restando che si è trattato, per evidenti ragioni cautelative, di una iperstima del rischio rispetto alle evidenze reali: infatti, la statistica rilevata nel succitato periodo, restituisce il dato che su 100 pacchi con peso fino a 5 Kg, solo il 3,24% supera i 3 KG ed inoltre il peso medio dei pacchi fino a 3 Kg orbita intorno al valore di 0,9 Kg.

Va inoltre considerato che le dimensioni massime degli oggetti fino a 5 Kg sono identiche a quelle del prodotto fino a 3 Kg, vale a dire 28x32x50. Tali misure sono compatibili con le dimensioni interne del bauletto di carico del motociclo aziendale e non ostacolano la prensione sicura da parte dell'operatore.

Il risultato dei calcoli degli indici è riportato nelle allegate Slides.

Misure di tutela.

Non si sono ravvisate necessità di particolari misure di tutela aggiuntive rispetto a quelle già previste per l'attività di portalettere con i mezzi aziendali (per il portalettere a piedi non è prevista tale attività).

È stato ritenuto comunque utile predisporre apposite istruzioni operative di sicurezza da consegnare a tutti i portalettere interessati che richiamano le precauzioni da adottarsi per svolgere in piena sicurezza il lavoro (v. allegato Istruzioni movimentazione portalettere).

TA/Gestione e Coordinamento Sicurezza sul Lavoro
Servizio di Prevenzione e Protezione

Verifiche.

Nel momento i cui saranno disponibili nuovi rilievi statistici, indicativamente entro il primo trimestre 2015, si opererà un primo confronto sui volumi registrati nel periodo antecedente al 15 luglio 2014, al fine di verificare l'incidenza di possibili incrementi di volumi lavorati rispetto alla valutazione preliminare in essere.

In fase di avvio della lavorazione, saranno effettuati presso i centri a maggior traffico, sopralluoghi atti a verificare la coerenza della valutazione con l'operatività e, soprattutto, se le attività si svolgano in conformità con le istruzioni predisposte.

Roma, 10/11/2014

TA/GCSL/Servizio di Prevenzione e Protezione

Poste Italiane SpA – società con socio unico

00144 ROMA (RM) Viale Europa 175 F (+39) 0659581

Sede Legale 00144 Roma Viale Europa 190 Partita IVA 01114601006 Codice Fiscale 97103880585

Capitale Sociale Euro 1.306.110.000 i.v. Registro delle Imprese di Roma n. 97103880585/1996

Tutela Aziendale Divisione Posta, Comunicazione e Logistica		Posteitaliane	
Tipologia	ISTRUZIONI	Codice	
Titolo	Istruzioni per il maneggio e il trasporto della corrispondenza, dei pacchi e degli apparati telematici nell'attività di Recapito	Versione	0.1
		Data	ottobre 2014

Istruzioni per il maneggio e il trasporto della corrispondenza, dei pacchi e degli apparati telematici nell'attività di Recapito

Codice DMS:

1. SCOPO E CAMPO DI APPLICAZIONE

Il documento allegato alle presenti istruzioni, destinato ai portalettere ed ai preposti, illustra le corrette modalità di maneggio e trasporto della corrispondenza, dei pacchi con peso fino 5kg e dimensioni max 28x32x50 cm e degli apparati telematici nell'attività interna ed esterna al centro di distribuzione da parte del portalettere. La consegna dei pacchi con peso maggiore di 3 Kg non è prevista per i portalettere che effettuano l'intera attività esterna a piedi.

I preposti vigileranno sull'uso corretto delle attrezzature da parte dei portalettere atte ad eliminare o ridurre al minimo i rischi professionali ed in particolare quelli connessi alla movimentazione degli oggetti nell'attività di recapito.

2. ALLEGATI

Allegato: "Istruzioni per il maneggio e il trasporto della corrispondenza, dei pacchi e degli apparati telematici nell'attività di Recapito" – pagine 2.

Il preposto del centro di distribuzione dovrà consegnare ad ogni portalettere una copia del suddetto allegato stampata fronte-retro su unico foglio A4, avendo cura di conservare agli atti la firma per ricevuta, anche per eventuali future richieste degli organi di vigilanza.

Lista di Distribuzione	
DL Poste Italiane DD RSGSSL Preposto (distribuzione a cura di RSGSSL. I preposti cureranno la distribuzione del solo allegato ai portalettere secondo le modalità indicate) TA/ATTA/SL TA/ATTA/RTSL (distribuzione a cura di TA/ATTA/SL) ASPP (distribuzione a cura di TA/ATTA/SL) MCC MCT (distribuzione a cura di MCC)	
Redazione	Descrizione modifica
Giuseppe Fiacco (DPCL/SP/SISS/SL) Gaetano Menditto (DPCL/SP/SISS/SL) Gabriele Pisu (TA/GCSL/SPP)	Prima emissione
Verifica Operativa	Approvazione
Francesco Lorenzo Rossi (TA/GCSL/SPP)	Carmine Tolino (TA/GCSL) Marcello Mineo (DPCL/SP/SISS)

Tutela Aziendale Divisione Posta, Comunicazione e Logistica		Posteitaliane	
Tipologia	ALLEGATO	Codice
Titolo	Maneggio e trasporto della corrispondenza, dei pacchi e degli apparati telematici nell'attività di Recapito	Versione	0.1
		Data	ottobre 2014

Maneggio e trasporto della corrispondenza, dei pacchi e degli apparati telematici nell'attività di Recapito

PREMESSA

Sono qui indicate le corrette modalità di maneggio e trasporto della corrispondenza, dei pacchi con peso fino 5kg e dimensioni max 28x32x50 cm e degli apparati telematici nell'attività interna ed esterna al centro di distribuzione da parte del portalettere. La consegna dei pacchi con peso maggiore di 3 Kg non è prevista per i portalettere che effettuano l'intera attività esterna a piedi.

MODALITÀ OPERATIVE

Sollevamento e trasporto a mano dei pacchi e degli altri oggetti in generale

Nelle fasi di ritiro del prodotto dalle varie sezioni fino al casellario per la messa in gita ed il successivo carico/scarico del mezzo di trasporto, **servirsi degli appositi carrellini per evitare inutili sforzi.**



foto 1



foto 2



foto 3

Roll X - foto 1: per trasporto interno di cassette

Carrello Portalettere ad uso interno - foto 2: e per caricare il veicolo aziendale per il recapito

Carrello Portalettere per la gita - foto 3: destinato al recapito a piedi

Inoltre:

- Gli oggetti devono essere **sollevati con il busto eretto** preferibilmente nello spazio tra altezza ginocchia ed altezza spalle mantenendo l'oggetto più vicino possibile al corpo. **Evitare di poggiare carichi pesanti a terra**
- Se il carico è posizionato al di sotto delle ginocchia, **piegarsi sulle gambe** tenendo il busto dritto e tornare alla posizione eretta senza strappi facendo leva sulle gambe
- Per spostare un carico lateralmente, **evitare eccessive torsioni del tronco** e girare tutto il corpo spostando i piedi a piccoli passi
- Nella fase di consegna al cliente, maneggiare i pacchi singolarmente (il trasporto contemporaneo di più pacchi è possibile se il peso complessivo è inferiore a 5 kg)

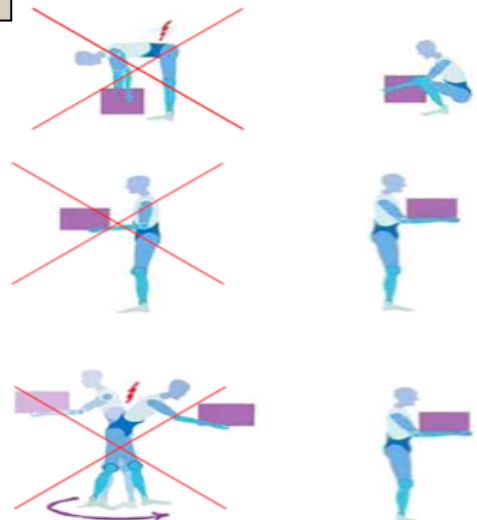


foto 4

Per rendere più agevole il recapito del pacco o della corrispondenza evitare di trasportare al seguito la borsa portalettere piena, operando una delle seguenti alternative:

1. **portare al seguito la borsa portalettere ben alleggerita - foto 4** con solo la corrispondenza a firma, quella di prossima consegna e gli apparati del postino telematico. All'interno possono trovare posto anche pacchi di dimensioni contenute



2. Portare al seguito l'apposita **borsa marsupio - foto 5** (si chiama così perché si può inserire e sfilare dalla borsa portalettere - **foto 6**), la quale è concepita per trasportare il POS, la stampante, la posta registrata e la corrispondenza di prossima consegna. La borsa marsupio non va indossata durante la guida di qualsiasi veicolo. Il palmare va portato con la specifica tracolla - **foto 7** oppure, mediante apposita clip fissabile alla cintura. I portatori di dispositivi medici impiantati, per precauzione, possono scegliere quest'ultima soluzione¹

Evitare interferenze con la cintura di sicurezza del veicolo: questa deve essere sempre allacciata, restare aderente al busto e non deve mai passare sul palmare!

Carico sui veicoli aziendali

I pacchi e la corrispondenza devono essere contenuti nel **baule del motociclo con il coperchio chiuso - foto 8** o nella borsa portalettere sulla mensola anteriore.

Con l'autovettura e il Free Duck - **foto 9** gli oggetti sono trasportati nel bagagliaio. La borsa o altri oggetti di prossima consegna all'interno dell'abitacolo vanno posizionati in modo tale che non possano mai essere proiettati sul conducente o finire in mezzo ai pedali in caso di frenata d'emergenza o d'impatto.

Sulla bicicletta il materiale postale va inserito sempre nelle borse laterali o nella borsa portalettere - **foto 10**.



Utilizzo corretto del casellario del portalettere - foto 11

L'attività di ripartizione effettuata dal portalettere è abbastanza breve e non comporta particolari problematiche. Tuttavia piccoli accorgimenti consentono di lavorare al meglio.

- **Il ripiano più alto deve essere dedicato ai civici a minor traffico** poiché è il meno comodo in quanto richiede l'allungamento del braccio sopra la spalla. I civici a maggior traffico saranno posizionati sui ripiani alle altezze più comode.
- **Utilizzare il carrellino per le movimentazioni interne - foto 2** per il prelievo degli oggetti da ripartire e per portare il prodotto preparato per la gita al veicolo.
- **Gettare reggette, spaghi cellophane o altri materiali nel cestino dei rifiuti** e non a terra per evitare infortuni da scivolamento ed inciampo e lasciare il casellario in ordine con la sedia ben accostata.



¹ Fenomeni di interferenza, peraltro senza conseguenze gravi, erano stati osservati in laboratorio su pacemaker di vecchia concezione. I dispositivi moderni sono invece sottoposti a test prima dell'immissione sul mercato, per verificare l'assenza di interferenze. Quindi, i telefoni cellulari non pongono problemi per la grande maggioranza dei portatori di pacemaker e defibrillatori. Alcuni pazienti potrebbero comunque sentirsi tranquillizzati adottando delle misure di precauzione. A tale scopo è sufficiente tenere il telefonino in una tasca lontana dalla zona del corpo dove è impiantato l'apparecchio (fonte Istituto Superiore di Sanità: <http://www.iss.it/elet/index.php?tipo=6>).